

# Dossier logement



## CAP D'AGDE

2 APPARTEMENTS 5 PERSONNES

3 Av de la Jetée Résidence "L'AVANT-PORT" Entrée C - 4ème étage

### VOTRE CADRE DE VIE

\*\*\*\*\*

Sur le littoral Languedocien deux appartements sont à votre disposition.

Vos logements, sont situés respectivement aux 5ème et 4ème étages dans la résidence de l'Avant Port.

Ils comprennent :

- 1 salle de séjour
- 1 chambre à coucher
- 1 cabine
- 1 kitchenette
- 1 salle de bains
- 1 W.C.
- 1 terrasse
- 1 parking réservé

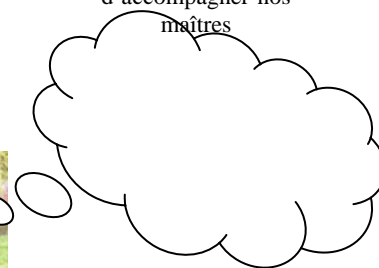
### POUR VOTRE AGREMENT

\*\*\*\*\*

Ouverte en 1978, la station du Cap d'Agde est devenue l'un de fleurons du littoral du Languedoc. Seul cap rocheux de la côte du Languedoc, le Cap d'Agde constitue un lieu de mouillage idéal.



Nous avons le droit  
d'accompagner nos  
maîtres



Conçu comme un vieux village méditerranéen, autour des bassins du port, le Cap d'Agde joue avec les volumes et les couleurs pour créer une station qui offre le charme des petites places et des ruelles traditionnelles tout en répondant aux exigences modernes.

Le Cap d'Agde, c'est aussi 300 jours de soleil, 30 km de plages, un arrière-pays fait de collines et de pinèdes magnifiques.

La résidence « l'Avant-Port » se trouve en bordure du port avec tous les commerces à proximité.

La station vous proposera : l'Aqualand, le plus grand centre de sports nautiques d'Europe avec piscines chauffées, toboggans et toutes les installations de sports nautiques. Plages de naturistes, plus de 70 courts de tennis, salles de squash, équitation, golf, pêche, voile, planche à voile...

### ACCES

\*\*\*\*\*

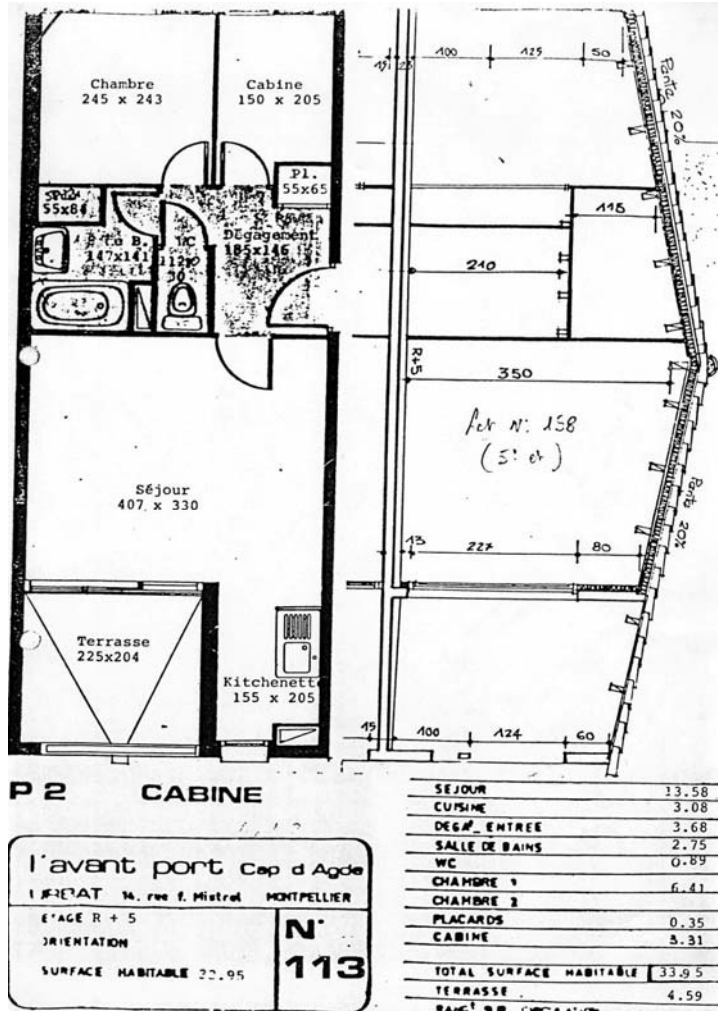
Par la route nationale : 753 Km

Par autoroute (péage) : 891 Km

En venant d'Agde prendre direction Cap d'Agde – Zone Technique – Avant Port. Il est conseillé de se référer à l'indication « AQUARIUM » en face duquel se trouve l'appartement.

### PLAN DU LOGEMENT

\*\*\*\*\*



**VOTRE CONFORT INTERIEUR**

\*\*\*\*\*

**SEJOUR**



**COIN REPAS**



**BALCON**



**CHAMBRE A COUCHER**



**CABINE**



**SALLE D'EAU**



## **POUR VOTRE AGREMENT**

\*\*\*\*\*



Visitez l'Aquarium du Cap d'Agde et découvrez la faune et la flore sous-marine dans des décors rocheux grouillants de vie.

Partagez la passion des amoureux de la mer !

L'Aquarium du Cap d'Agde, une fenêtre ouverte sur la mer toute l'année, vous propose de plonger dans un univers magique et surprenant... en un mot inoubliable !

Invitez-vous au voyage et venez visiter ce paradis sous-marin aux ressources exceptionnelles.

Vous découvrirez un spectacle 100% nature de la Méditerranée et des mers tropicales en 30 bassins.

Vous commencerez par le niveau méditerranéen avec les daurades, loups, rascasses, hippocampes, pieuvres, murènes et mérours. Puis, laissez-vous guider vers la magie des bassins tropicaux avec les méduses, poissons venimeux et le somptueux bassin de corail qui a fait la une de nombreuses conférences professionnelles. Frissons ?... prenez le temps d'une pause devant le bassin des requins de récifs, au comportement social intéressant. Enfin, terminez le circuit par " la nurserie " un espace dédié aux animaux de reproduction.

**Capitale du merveilleux : votre voyage sous la mer !**

## **Le littoral**

### **Plages, dunes et herbiers sous-marins**

Avec 267 jours de soleil par an, nos 14 km de plage de sable fin invitent au farniente, aux sports nautiques, aux longues balades de l'aube au crépuscule ou à la plongée sous-marine.



Le cordon littoral des dunes du Bagnas, de la Roquille, de Richelieu et de La Tamarissière fait l'objet d'opérations de protection régulières.

Les fonds sous-marins du Cap d'Agde recèlent un herbier de posidonies de 2000 ha qui bénéficie d'un statut de protection à l'échelon européen (Natura 2000). Il se développe depuis 35 m de fond jusqu'à la surface de la mer.

C'est l'une des rares prairies sous-marines du Languedoc-Roussillon, maillon indispensable de la chaîne alimentaire, aire de ponte et habitat pour de nombreuses espèces de poissons. C'est donc un précieux vivier qui abrite aussi des mollusques, par exemple le deuxième plus grand coquillage au monde, la grande nacre : une espèce de moule géante qui vit le plus souvent dans l'herbier, fixée par la pointe dans le sable.

## Le fleuve Hérault

Plus qu'un simple cours d'eau qui traverse notre département (qui en porte le nom), le fleuve Hérault est aussi l'âme des terroirs. Il change de visage au gré de ses méandres, pour devenir tour à tour site historique, curiosité naturelle, barrage hydraulique ou base nautique.

Prenant sa source au Mont-Aigoual (les Cévennes), l'Hérault termine son cours à Agde, et précisément au Grau d'Agde et à La Tamarissière où il se jette dans la Méditerranée.

Située au carrefour du fleuve et de la mer, la cité d'Agde est née de cette position stratégique, favorable au commerce, aux échanges, à la pénétration au cœur des territoires. L'Hérault est aujourd'hui l'une des plus importantes réserves d'eau potable du département.



Ses berges fraîches et sauvages constituent une halte pittoresque pour les amoureux de la nature et de la pêche.

La rive gauche est jalonnée d'une piste cyclable qui relie la cité d'Agde à la mer. C'est une balade qui mène notamment à la découverte de la pêche (de la pêche à la ligne à celle au chalut ou au thon) et des chantiers navals, mais aussi à la découverte des sites majeurs du patrimoine historique d'Agde : le port historique au pied de la cité, les quais de basalte en pierre de taille, les jetées et les phares du



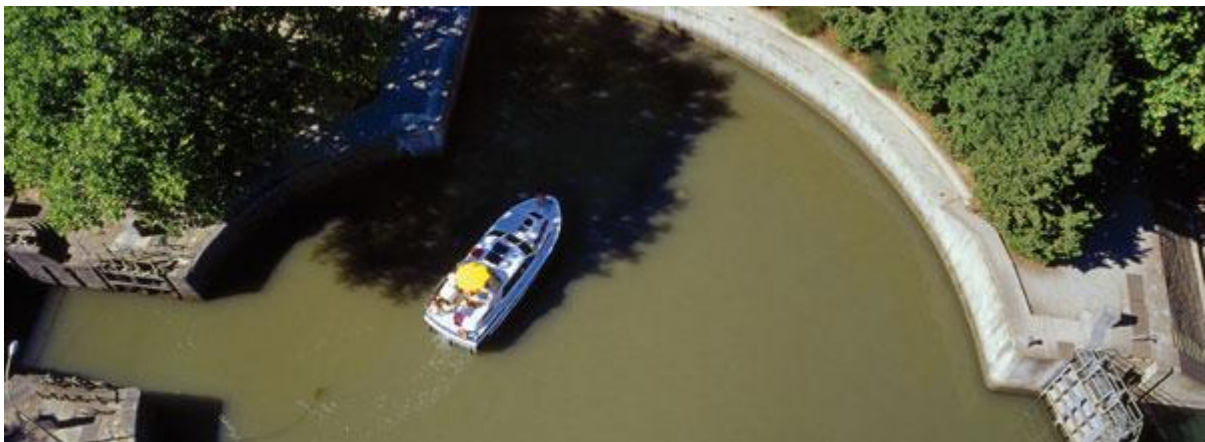
Grau d'Agde et de La Tamarissière, les oratoires du chemin des pèlerins jusqu'à Notre-Dame du Grau...



## Le Canal du Midi

Long de 240 km, ce canal construit au XVII<sup>e</sup> siècle relie Toulouse à Sète et, par la Garonne, l'Atlantique à la Méditerranée.

Classé au Patrimoine mondial de l'UNESCO, le Canal du Midi, œuvre du biterrois Pierre-Paul Riquet, ce ruban vert et les chemins de halage bordés d'arbres tricentenaires enchantent les adeptes du tourisme fluvial, mais aussi les amateurs d'activités en pleine nature (balades, footing, canoë, pêche...).



C'est aussi un point de départ en croisière, avec un vaste choix de prestations : location de bateaux à piloter soi-même ou mini-croisières sur bateaux à passagers, organisées vers l'Etang de Thau ou Béziers (demi-journée ou journée), pour se laisser emmener hors du temps, à la découverte de paysages aussi verdoyants que reposants.

## Le Fort de Brescou

Situé au large du Cap d'Agde, le Fort de Brescou est construit sur la partie immergée (5.000 m<sup>2</sup>) d'un ancien volcan sous-marin. Il aurait pu être l'entrée du grand port dont rêvait le Cardinal de Richelieu, mais les travaux ont été arrêtés après sa mort.



L'histoire du Fort de Brescou est originale. Construit par le Vicomte de Joyeuse en 1586, à l'époque des guerres de religion, il a d'abord un rôle défensif. Malheureusement, ses modestes fortifications ne résistent pas à la révolte de Montmorency et il est entièrement détruit en 1632. Relevé de ses ruines, il est reconstruit tel que nous le voyons aujourd'hui en 1680, probablement d'après les plans de Vauban.

Il devient une prison d'Etat au XVIII<sup>e</sup> siècle, une sorte de Bastille aquatique. La Révolution y emprisonne alors ses suspects. La prison est définitivement fermée en 1851.

Aujourd'hui, l'excursion maritime et la visite du Fort de Brescou sont une promenade agréable pour découvrir l'histoire, la fortification et la beauté naturelle de l'unique île volcanique du Languedoc-Roussillon.



## La cité d'Agde et les remparts

La cité est la partie la plus ancienne de la ville. Le quadrillage du cadastre atteste de l'existence d'une trame urbaine antique datant du Ve siècle avant J-C. Au détour des ruelles étroites, maisons et hôtels particuliers des XVI<sup>e</sup> et XVII<sup>e</sup> siècles laissent découvrir leur architecture façonnée dans la pierre volcanique.





### **Les remparts**

Bâti sur des vestiges grecs et encore visibles en bas de la Promenade, les remparts sont érigés aux XIIe et XIIIe siècles. On peut encore apercevoir à mi-hauteur un ancien écusson à 4 vagues, datant des guerres de religion.



### **La glacière**

C'est le berceau de la ville. Ce quartier doit son nom à la glacière souterraine qui s'y trouve. Dès son origine, il est entouré de remparts. Il abrite des vestiges grecs et médiévaux. Ce quartier fut jadis celui des notables. Son habitat actuel garde les marques des XVe, XVIe et XVIIe siècles.

### **La Maison Consulaire**

Elle est située à l'extrémité de la cité, à l'angle des rues Jean Roger, Louis Bages et Honoré Muratet, très vivantes et commerçantes. Elevé en 1651 puis agrandi dans la seconde moitié du XVIIIe siècle, l'édifice possède trois façades et trois étages, entièrement construits en pierre volcanique d'Agde. L'ensemble du bâtiment est de style Renaissance italienne. A

l'intérieur, un escalier monumental mène à la salle des mariages (ancienne salle des consuls), décorée en 1939 par des artistes espagnols réfugiés à Agde. Ancien hôtel de ville, elle abrite aujourd'hui la Maison du cœur de ville.

### **La fontaine de la Belle Agathoise**

En marbre de Carrare, en marbre d'Afrique et en basalte, cette fontaine allégorique est le symbole de l'antique Agathé.

### **La statue du Corsaire Terrisse**

Au milieu de la Promenade, le buste de Claude Terrisse a été réalisé en 1874 en hommage au valeureux corsaire. Né en 1598, il a effectué de nombreuses missions en qualité de corsaire du roi Louis XIII et Louis XIV avant d'être élu Consul d'Agde. A sa mort, il légua sa fortune aux pauvres. Il est depuis considéré comme le bienfaiteur de la ville.